

FORMÁLI	2
1. INNGANGUR	4
2. AÐFERÐ	5
2.1. Viðmælendur í viðtölum	5
2.2. Þátttakendur í símakönnun.....	6
2.3. Tæki og framkvæmd.....	6
3. NIÐURSTÖÐUR	9
3.1. LÁGTEKJUFÓLK OG STYRKÞEGAR	10
3.1.1. Öryrkjar	10
3.1.2. Ellilífeyrisþegar með litlar eða engar greiðslur úr lífeyrissjóði.....	12
3.1.3. Ungar ómenntaðar einstæðar mæður.....	14
3.1.4. Barnafjölskyldur í láglauastörfum.....	16
3.1.5. Láglaunaðir/atvinnulausir fráskildir feður.....	17
3.1.6. Fólk á atvinnuleysisrá.....	17
3.1.7. Almennt um lágtekjufólk og styrkþega	18
3.2. Geðfatlaðir	19
3.3. Einstæðingar	19
3.4. Ákveðinn hópur barna og unglunga	20
3.4.1. Börn sem búa við erfiðar félagslegar aðstæður	21
3.4.2. Börn og unglingar sem hafa flosnað upp úr skóla	22
3.4.3. Misþroska börn og ofvirk með athyglisbresti.....	23
3.5. Hverjir eru í áhættu? Álit sérfræðinganna á því hvaða einstaklingar eða hópar gætu átt eftir að verða bágstaddir í náinni framtíð	24
3.6. Vangaveltur um fólksflutninga	25
5.1. Samanburður á könnunum 1994 og 1999	31
6. UMRÆÐA/VANGAVELTUR UM FRAMHALDIÐ	33
7. HEIMILDIR	35
8. SPURNINGAR FYRIR SÉRFRÆÐINGA	36

FORMÁLI

Rauða kross hreyfingin hefur sem heild sett sér sameiginleg markmið sem hún starfar eftir. Verkefnaáætlun Alþjóðasambands landsfélaga Rauða krossins og Rauða hálfmánans fyrir árin 1990–2000 og síðan árin 2000–2010 hafa það að aðalmarkmiði að vinna með þeim sem minnst mega sín. Á Evrópuráðstefnu Rauða krossins í Kaupmannahöfn í mars 1997 var þetta markmið áréttað í lokaályktun þar sem öll landsfélögin, þar á meðal Rauði kross Íslands, skuldbundu sig til þess að efla starf í þágu þeirra sem allra verst eru settir og gera það markvissara.

Í framhaldi af því samþykkti aðalfundur Rauða kross Íslands 1997 að félagið hefði að leiðarljósi „að starfa í þágu þeirra sem minnst mega sín. Félagið mun þess vegna gera skipulegar athuganir á því hverjir mega sín minnst í þjóðfélaginu og hvernig það getur best unnið með þeim og fyrir þá.“

Með athugunum á stöðu þeirra sem verst standa í íslensku þjóðfélagi er Rauði krossinn hæfari til að meta hvar þörfin er mest og getur því vandað betur verkefnaval og forgangsröðun viðfangsefna. Mikilvægt er að slíkar athuganir séu gerðar með reglulegu millibili. Staðan getur breyst hratt. Breyting á utanaðkomandi þáttum getur valdið því að aðstæður ákveðins hóps versna til muna. Félagið þarf því stöðugt að vera vakandi til þess að átta sig á því hvar skórin kreppir og vera tilbúið að taka á málunum. Mikilvægt er að reyna að átta sig á bágingum og benda á þau áður en komið er í óefni.

Árið 1994 var gerð athugun á þeim sem minnst mega sín í íslensku þjóðfélagi. Sú leið var farin að leita eftir sambandi við þá sem líklegt var að byggju yfir upplýsingum um bágstadda einstaklinga og taka við þá viðtal. Niðurstöður þessarar athugunar þóttu gefa góða vísbendingu um það hverjir máttu sín lítils á þeim tíma. Nú fimm árum síðar er farið aftur af stað með slíka athugun.

Rauða kross deildirnar um landið hafa einnig verið beðnar að meta þörfina fyrir hjálp á sínu starfsvæði. Þær deildir sem eru byrjaðar á matinu eða hafa lokið því hafa almennt talið að vinnan við könnunina hafi verið mjög gagnleg, vakið fólk til umhugsunar og kveikt almenna umræðu. Rauða kross fólk sé margs vísara um starfið og starfsvæði sitt og geti því beint sjónum sínum að þeim verkefnum sem brýnust eru hverju sinni.

Niðurstöður athugananna nýtast vel sem stjórnþæki í starfi Rauða kross Íslands, og eru til dæmis afar gagnlegar við gerð framkvæmdaáætlunar. Með því að miðla þeim er einnig hægt að vekja

athygli á ákveðnum hópum sem standa höllum fæti og getur Rauði kross Íslands á þann hátt orðið málsvari þeirra.

Í ágúst 1999 var skipaður vinnuhópur innan Rauða krossins vegna könnunarinnar um þá sem minnst mega sín. Hópurinn skipa Sigrún Árnadóttir, framkvæmdastjóri RKÍ, Helga G. Halldórsdóttir, skrifstofustjóri innanlandsdeildar RKÍ, Sigurveig H. Sigurðardóttir, framkvæmdastjóri Reykjavíkureildar RKÍ, Helga María Bragadóttir, heilsu- og rekstrarhagfræðingur sem vann að könnuninni 1994, og Laufey Gunnlaugsdóttir, náms- og starfsráðgjafi sem ráðin var til verkefnisins.

Alls hélt vinnuhópurinn níu formlega fundi.

1. INNGANGUR

Þessari athugun má skipta í tvennt. Annars vegar var byggt á síðustu athugun, þ.e. sami spurningalisti var notaður og tekin viðtöl við einstaklinga sem líklegir eru að þekkja til þessa málaflokks. Munurinn er sá að nú er könnunin á landsvísu og úrtak viðmælenda stærra. Hins vegar er um að ræða símakönnun sem Félagsvísindastofnun Háskóla Íslands annaðist, og var úrtakið slembiúrtak úr þjóðskrá og miðað við aldurslágmarkið 18 ár.

Niðurstöðurnar eiga að gefa til kynna álit almennings og fólks sem vinnur í nánum tengslum við bágstadda hópa á því hverjir þeirra standi verst.

Til eru nokkuð margar tillögur um það hvernig best sé að skilgreina þá sem minnst mega sín. Í þessari könnun var því haldið opnu og viðmælendur í viðtölunum mátu sjálfir þá sem minnst megja sín út frá eigin tilfinningu. Í símakönnuninni var spurningunni um hverjir hefðu það verst skipt í tvennt. Annars vegar var spurt: „Hverjir hafa það verst fjárhagslega?“ og hins vegar: „Hverjir hafa það verst félagslega?“

Mat á þessu leiðir eitt og sér ekki til breytinga á starfi Rauða kross Íslands. Því var einnig reynt að fá það fram í viðtölunum hvað væri hugsanlega hægt að gera fyrir þessa illa stöddu einstaklinga. Viðmælendur voru einnig spurðir að því hvort þeir sæju fyrir sér einhvern hóp sem líklega ætti eftir að eiga í erfiðleikum á komandi árum.

2. AÐFERÐ

Eins og áður segir var könnunin tvíþætt, annars vegar viðtöl við þá sem þóttu líklegir til að þekka til þeirra sem minnst mega sín, og hins vegar símakönnun Félagsvísindastofnunar.

2.1. Viðmælendur í viðtölum

Þátttakendum í viðtölunum má skipta í tvennt. Annars vegar voru þetta sömu viðmælendur og talað var við 1994 og hins vegar var um að ræða svokallað snjóboltaúrtak „sérfræðinga“ af öllu landinu. Með snjóboltaúrtaki er átt við að þátttakendur benda sjálfir á aðila sem geta gefið gagnlegar upplýsingar um þá sem eru bágstaddir (Taylor & Bogdan, 1998). Sérfræðingarnir voru skilgreindir sem fólk sem starfar á þeim vettvangi að það gæti vitað um þá sem minnst mega sín.

Talað var við félagsráðgjafa og þá sem vinna í félagsþjónustunni, presta, lækna, hjúkrunarfræðinga, kennara, námsráðgjafa, sálfræðinga, áfengisráðgjafa, tómstundafulltrúa, lögreglu, ráðgjafa hjá svæðisvinnumiðlunum, Rauða kross fólk, einstaklinga sem sitja í félagsmálanefndum, konur í Menntasmiðju kvenna, umboðsmann barna, aðila frá Öryrkjabandalaginu, starfsfók Vinjar, Rauða krosshússins og Vinalínunnar, og fleiri.

Viðmælendur voru 71 í 54 viðtölum. Reynt var að tala við alla þá sem talað var við 1994 og náðist í 11 af 14. Sjö af þeim sem talað var við höfðu skipt um starf, annaðhvort farið í nýtt starf hjá nýrri stofnun eða í annað starf innan sömu stofnunar. Ef starfsmenn höfðu skipt um starf var talað við eftirmenn þeirra. Tilgangurinn með því að tala við sömu viðmælendur og 1994 var að fá fram betri samanburð á niðurstöðum kannananna tveggja.

Athuginin var á landsvísu. Landinu var skipt eftir kjördæmum og ákveðið að tala við að minnsta kosti 2–3 í hverju þeirra. Reynt var að ná fram ákveðnum fjölbreytileika í staðarvali. Því var hugað að tilteknum breytum þegar þátttakendur voru valdir. Talað var við viðmælendur bæði úr stórum og litlum bæjarfélögum, þar sem afkoman byggir á fiskveiðum og þar sem afkoman byggir á öðru. Einnig var haft í huga hvort framhaldsskóli væri á staðnum eða ekki.

Eftir að vinnuhópur RKÍ hafði ákveðið staðina var úrtakið að miklu leyti snjóboltaúrtak sérfræðinga Gallinn við snjóboltaúrtak er að það getur takmarkað margbreytileika svaranna (Taylor & Bogdan, 1998). Því var í upphafi skilgreint ákveðið úrtak sem vinnuhópnum þótti nauðsynlegt að rætt væri við og var þátttakendum bætt við til þess að uppfylla þau skilyrði. Viðtölin voru alls 54, 31 við fólk á höfuðborgarsvæðinu og 23 við fólk á landsbyggðinni. Þó má geta þess að nokkur viðtöl á

höfuðborgarsvæðinu voru við viðmælendur sem þjóna öllu landinu. Á landsbyggðinni var einnig oft rætt við sérfræðinga sem þjónuðu nokkuð dreifðum svæðum og höfðu þeir góða yfirsýn yfir stöðu fólks sem býr við ólíkar aðstæður. Á Húsavík var til dæmis rætt við félagsmálastjóra Þingeyinga þannig að í svörunum var tekið tillit til stærra svæðis en Húsavíkur einnar.

Viðtölin fóru fram í september, október og nóvember 1999. Viðmælendurnir voru frá Fjarðabyggð, Egilsstöðum, Reykjahlíð, Húsavík, Akureyri, Ólafsvík, Patreksfirði, Þingeyri, Ísafirði, Borgarnesi, Skagaströnd, Blönduósi, Breiðdalsvík, Reykjanesbæ, Selfossi, Hvolsvelli, Kópavogi, Hafnarfirði og Reykjavík.

2.2. Þátttakendur í símakönnun

Símakönnunin var hluti af Þjóðmálakönnun Félagsvísindastofnunar sem gerð var dagana 26. október til 11. nóvember 1999. Stuðst var við slembiúrtak úr þjóðskrá og náði það til 1500 einstaklinga á aldrinum 18 ára og eldri af öllu landinu. Viðtölin voru tekin í síma. Alls fengust svör frá 985 af þeim 1500 sem voru í úrtaki, en það er um 67% svarhlutfall þegar frá upphaflegu úrtaki hafa verið dregnir þeir sem eru nýlega látnir, erlendir ríkisborgarar og fólk sem er búsett erlendis. Fullnægjandi samræmi er milli skiptingar svarendahópsins og þjóðarinnar eftir aldri, kyni og búsetu. Svarendahópurinn endurspeglar þjóðina, 18 ára og eldri, því allvel.

2.3. Tæki og framkvæmd

Í könnuninni sem sneri að sérfræðingunum var tekið persónulegt viðtal við flesta viðmælendur, en fjögur viðtöl fóru fram símleiðis. Stuðst var við spurningalista sem settur var saman í síðustu könnun en bætt við hann þremur spurningum sem tengjast fólksflutningum til svæðis viðmælenda og frá (Viðauki 1).

Spurningarnar voru allar opnar, þ.e. fólk var spurt án þess að gefnir væru upp svarmöguleikar, og var reynt að fá sem mestar upplýsingar frá hverjum viðmælenda. Þrátt fyrir að viðtölin hafi verið mótuð (structured) á ákveðinn hátt með spurningunum var reynt að hafa viðtölin ekki of niðurnjörvuð og var hvert viðtal með sínu sniði.

Spurningalistanum má í aðalatriðum skipta í sjö efnisflokka:

- * Spurning um hverjir það séu sem minnst mega sín (sp. 1).
- * Spurning um hvar þá sé helst að finna (sp. 3).
- * Spurning um það hvers vegna þetta fólk hafi orðið undir (sp. 2).

- * Spurningar sem vitna um og skýra samneyti viðmælenda við þá sem minnst mega sín (sp. 4, 5, 6, 7, 9, 10, 13).
- * Spurt um hugmyndir viðmælenda um það hvernig koma megri til aðstoðar þeim sem minnst mega sín (sp. 8, 11, 12).
- * Leitað vísbendinga um bágstadda sem kunna að eiga eftir að koma í ljós í náninni framtíð (sp.14).
- * Spurt um hugmyndir viðmælenda um hverjir það séu sem eru að flytjast til svæðis þeirra og frá og um helstu ástæður búferlaflutninganna (sp. 15, 16, 17).

Haft var samband við viðmælendur, þeim kynnt athugunin og þeir beðnir um að taka þátt í henni. Þeim var síðan sendur spurningalistinn nokkru áður en viðtalið fór fram og beðnir að velja honum aðeins fyrir sér án þess að undirbúa sig sérstaklega. Áður en viðtölin hófust var þátttakendum tjáð að þeir fengju að lesa yfir það sem haft yrði eftir þeim. Var sá háttur hafður á að þátttakendum var sendur útdráttur af viðtalinu og þeir beðnir að fara yfir hann og láta vita ef þeir vildu gera einhverjar breytingar.

Spurningarnar sem lagðar voru fyrir almenning í símakönnuninni voru hluti af stórri þjóðmálakönnun hjá Félagsvísindastofnun. Til þess að gera spurningarnar skýrari, meðal annars til að það tæki minni tíma að svara þeim, var spurningunni um hverjir hafa það verst í íslensku þjóðfélagi skipt í tvennt og spurt bæði um fjárhagslega stöðu og félagslega. Einnig var fólk spurt um nánasta umhverfi sitt og landið í heild.

Spurningarnar voru á þessa leið:

Hvaða einstaklingar eða hópur fólks kemur fyrst upp í huga þér þegar þú ert spurð(ur) hverjir hafi það verst **fjárhagslega**, ef þú lítur á landið í heild?

Hvaða einstaklingar eða hópur fólks kemur fyrst upp í huga þér þegar þú ert spurð(ur) hverjir hafi það verst **fjárhagslega**, ef þú lítur á þitt nánasta umhverfi?

Hvaða einstaklingar eða hópur fólks kemur fyrst upp í huga þér þegar þú ert spurð(ur) hverjir hafi það verst **félagslega** ef þú lítur á landið í heild?

Hvaða einstaklingar eða hópur fólks kemur fyrst upp í huga þér þegar þú ert spurð(ur) hverjir hafi það verst **félagslega** ef þú lítur á þitt nánasta umhverfi?

Hugmyndin að baki því að skipta spurningunni upp í nánasta umhverfi og landið í heild var að athuga hvort almenningi myndist að einstaklingar í nánasta umhverfi þess væru að glíma við önnur vandamál en almennt á landinu.

Auk þessara spurninga var spurt um verkefni Rauða kross Íslands og um áhuga á sjálfböðastörfum, en þær spurningar tengjast þessari könnun ekki beint.

3. NIÐURSTÖÐUR

Hér á eftir verður fjallað um helstu niðurstöðurnar. Í byrjun verður fjallað um niðurstöður úr viðtölum við þátttakendur og verður þeim skipt í þrennt:

- 1) Álit sérfræðinga um hverjir mega sín minnst og hvað hægt er að gera fyrir þessa bágstöðu hópa.
- 2) Álit sérfræðinga um hvaða einstaklingar/hópar gætu lent í brynum vanda í náinni framtíð.
- 3) Vangaveltur um fólksflutninga.

Reynt var eftir fremsta megni að varpa ljósi á þær upplýsingar sem fengust í viðtölunum og auk þess fléttað inn staðreyndum sem styðja mál viðmælendanna. Vert er að leggja áherslu á að útakið

Fólk vinnur mikið, munurinn á milli þeirra sem geta unnið mikið og þeirra sem lítið geta unnið eða ekkert verður sífellt meiri.

var snjóboltaúrtak „sérfræðinga“ sem þýðir að úrtakið er ekki tilviljunarúrtak og því er ekki hægt að alhæfa um niðurstöðurnar. Hins vegar má líta á niðurstöðurnar sem góða vísbendingu um það hverjir eru verst settir og hver staða þeirra er.

Fyrsti liðurinn, þ.e. hverja þátttakendur töldu verst stadda, er langviðamesti liðurinn og ber skýrsluna að mestu uppi. Þessum lið er skipt nokkuð upp til þess að auðvelda lesturinn. Niðurstöður úr símakönnun koma þar á eftir og í lokin er gerður samanburður á könnunum 1994 og 1999.

Enginn einn hópur stendur upp úr þannig að allflestir þátttakendur séu sammála um að hann hafi það bágast. Þátttakendur virðast telja að þeir sem illa standa í íslensku þjóðfélagi samtímans sé nokkuð breiður hópur. Almennt eru þátttakendur þó á því að bilið sé að breikka og að þeir sem standa höllum fæti hafi setið eftir.

Samfélag okkar er neyslusamfélag, og því er erfðara vera á jaðri þess en í ýmsum öðrum samfélagsgerðum. Fólk vinnur mikið, munurinn á milli þeirra sem geta unnið mikið og þeirra sem lítið geta unnið eða ekkert verður sífellt meiri.

Gróflega er hægt að skipta niðurstöðunum um hverjir það eru sem minnst mega sín í íslensku þjóðfélagi í fjóra hópa:

1. Lágtekjufólk og styrkþegar
2. Geðfatlaðir
3. Einstæðingar

4. Ákveðinn hópur barna og unglunga

3.1. Lágtekjufólk og styrkþegar

Innan þessa flokks eru nokkrir hópar sem viðmælendur voru tiltölulega sammála um að hefðu setið eftir í góðærinu og ættu því erfiðast fjárhagslega og í flestum tilfellum einnig félagslega. Félagsglegir erfaleikar eru oft fylgifyiskur bágrar efnahagslegrar stöðu. Hóparnir innan þessa flokks eru að mörgu leyti ólíkir en þeim er það sameiginlegt að kjör þeirra eru að mestu ákvörðuð af hinu opinbera.

3.1.1. Öryrkjar

Hópur öryrkja er mjög breiður. Rétt til örorkulífeyris á sá sem er á aldrinum 16–66 ára og hefur átt lögheimili hér á landi síðustu þrjú árin áður en umsókn er lögð fram, eða í sex mánuði ef starfsorka er óskert þegar viðkomandi tók sér lögheimili. Tryggingaryfirlæknir metur örorku. Rétt til örorkulífeyris (grunnlífeyris) eiga 75%-öryrkjar sem búa hér á landi, eru á aldrinum 16–67 ára og hafa haft búsetu á Íslandi eða starfað í öðru EES-ríki a.m.k. þrjú síðustu árin áður en sótt er um lífeyri. Sé búsetutími á Íslandi innan við þrjú ár getur réttur til lífeyris samt sem áður áunnist, þ.e. hafi umsækjandi haft óskerta starfsorku í sex mánuði eftir að hann tók upp búsetu hér (Tryggingastofnun, 2000). Tekjutrygging er greidd ellilífeyrisþegum og örorkulífeyrisþegum fari tekjur, aðrar en tilgreindar bætur, ekki yfir ákveðna upphæð á mánuði (Staðtölur almannatrygginga, 1998).

Algengast var að þátttakendur nefndu öryrkja sem ekki hafa neinn eða lítinn lífeyrissjóð á bak við sig og eru því með óskerta tekjutryggingu. Fari tekjur elli- eða örorkulífeyrisþega, að undanskildum greiðslum frá Tryggingastofnun, húsaleigubótum og fjárhagsaðstoð sveitarfélaga, ekki yfir ákveðna upphæð (frítekjumark) á hann rétt á óskertri tekjutryggingu, sem er 29.979 kr. fyrir ellilífeyrisþega og 30.818 kr. fyrir örorkulífeyrisþega (Tryggingastofnun, jan. 2000). Viðmælendur töldu fjárhagsstöðu þessa hóps slæma, það væri erfitt fyrir þessa einstaklinga að ná endum saman. Þeir eru fastir í vítahring sem erfitt er að komast út úr. Þessi hópur á erfitt með að að beita sér í sínum eigin málum, því er þetta oft hljóðlátur hópur.

Þegar staða öryrkja er skoðuð kemur í ljós að stór hluti þeirra er með óskerta tekjutryggingu. Fjöldi örorkuþega á Íslandi 1998 var 7980, konur voru 4721 og karlar 3259. Af þessum hópi voru 41,6% með óskerta tekjutryggingu (Staðtölur almannatrygginga, 1998).

Atvinnu- og menntamál öryrkja eru ekki í nógu góðum farvegi. Bætt atvinnuástand hefur ekki auðveldað öryrkjum að fá vinnu. Fólk sem metið er 75%-öryrkjar getur til dæmis verið á skrá hjá vinnumiðlun og vilja vinna en atvinnulífið er ekki nógu fjölbreytt til þess að þessi hópur geti gengið í vinnu. Þeir hafa því oft ekkert val annað en að vera heima. Einnig var á það bent að þrátt fyrir að öryrkjar gætu fengið niðurfelldan helming innritunargjaldsins við Háskóla Íslands þá sé það sem eftir stendur oft of há upphæð fyrir þá og því takmarkar það möguleika einhverra til að sækja námskeið í háskólanum.

Vinumarkaðurinn er orðinn miklu harðari en áður þekktist og arðsemiskröfur orðnar það miklar að ekki virðist vera hægt að ráða neinn í vinnu nema hann geti skilað fullu framlagi.

Í úttekt á málefnum fatlaðra (stór hluti öryrkja telst til fatlaðra) sem félagsmálaráðuneytið gerði 1997 kom í ljós að margir fatlaðir bíða eftir vinnu, flestir eftir vinnu á vernduðum vinnustað en stór hluti þeirra vill einnig vinna á almenna vinnumarkaðnum eða í verndaðri vinnu á almenna vinnumarkaðnum (Úttekt á málefnum fatlaðra, 1997).

Almennt voru viðmælendur sammála um að það væri nauðsynlegt að gera eitthvað í atvinnumálum öryrkja, hvort sem farin yrði sú leið að koma á fót fleiri vernduðum vinnustöðum eða gera samninga við fyrirtæki sem gerðu öryrkjum betur kleift að sækja þangað vinnu. Vinnumarkaðurinn er orðinn miklu harðari en áður þekktist og arðsemiskröfur orðnar það miklar að ekki virðist vera hægt að ráða neinn í vinnu nema hann geti skilað fullu framlagi.

Mönnum varð tíðrætt um skerðingu tekjutryggingar við það að lífeyrisþegar reyni að bjarga sér og var almennt talið að það dræpi niður sjálfsbjargarviðleitnina hjá þessum hópi. Reglan er sú að skattskyldar tekjur aðrar en greiðslur almannatrygginga, greiðslur samkvæmt lögum um félagslega aðstoð og fjárhagsaðstoð sveitarfélaga, svo sem húsaleigubætur, skerða tekjutryggingu um 45% þeirra tekna sem eru umfram frítekjumarkið. Helmingur tekna vegna vaxta, verðbóta, affalla og gengishagnaðar skerðir einnig greiðslur vegna tekjutryggingar. Hjá hjónum skiptast samanlagðar tekjur til helminga við útreikning á tekjutryggingu (Staðtölur almannatrygginga, 1998). Eitt af því sem oft var nefnt sem hugsanlegur möguleiki við að bæta kjör öryrkja var að minnka eða jafnvel afnema þessa skerðingu. Það eitt og sér leysir þó ekki allan vandann því stór hluti öryrkja getur alls ekkert unnið og þarf því að fá bætur sem duga fyrir framfærslu.

Almennt voru þátttakendur á því að það þyrfti að auka ráðstöfunartekjur öryrkja til muna. Bæturnar væru engan veginn í takt við verðlagið.

3.1.2. Ellilífeyrisþegar með litlar eða engar greiðslur úr lífeyrissjóði

Annar hópur sem oft var nefndur voru ellilífeyrisþegar sem hafa lítinn eða engan lífeyri og engar eignir. Rétt til ellilífeyris (grunnlífeyris) eiga þeir sem eru 67 ára og eldri, hafa búið hér á landi eða

Viðmælendur voru almennt á því að stærstur hluti aldraðra hefði það ágætt fjárhagslega en meðal aldraðra væri mikil stéttaskipting og að ákveðinn hópur, sem þó er í miklum minnihluta, eigi verulega erfitt.

starfað í öðru EES-ríki í að minnsta kosti þrjú almanaksár frá 16 til 67 ára aldurs. Íslendingur sem hefur verið búsettur annars staðar á Norðurlöndum eða hefur starfað í aðildarríkjum EES getur átt rétt á ellilífeyrisgreiðslum frá þeim (Tryggingastofnun, 2000). Viðmælendur voru almennt á því að stærstur hluti aldraðra hefði það ágætt fjárhagslega en meðal aldraðra væri mikil stéttaskipting og að ákveðinn hópur, sem þó er í miklum minnihluta, eigi verulega erfitt. Er það í samræmi við niðurstöður úttektar Félagsvísindastofnunar fyrir heilbrigðisráðuneytið um líf skjör, lífshætti og lífsskoðun eldri borgara

á Íslandi 1998–99 en þar kemur fram að umtalsverður munur er innan hóps eldri borgara hvað snertir efnahagslega afkomu, einkum milli „eldri“ og „yngri“ eldri borgara. Þeir sem eldri eru geta síður bætt afkomuna með atvinnutekjum og hafa að auki aflað sér minni réttinda í starfstengdum lífeyrissjóðum. Langflestir á aldrinum 67–75 ára búa í eigin húsnæði eða um 97%. Ef þetta er skoðað til 80 ára breytist staðan hins vegar nokkuð. Í þeim hópi eiga 80% aldraðra eigin húsnæði. Þeir sem eru á aldrinum 75–80 ára búa því mun færri í eigin húsnæði. (Líf skjör, lífshættir og lífsskoðun eldri borgara, 1999). Athyglisvert er að í þessari úttekt er hópurinn eldri en 80 ára ekki skoðaður. Gera má ráð fyrir að staða hans sé bágari en yngri hópanna. Hlutfall aldraðra sem dvelur á öldrunarstofnunum er breytilegt frá einu svæði til annars. Reykjavík hafði til dæmis árið 1995 33% af heimiludum vistrýmum en 46% af íbúum 70 ára og eldri bjuggu þá á svæðinu (Stofnanir aldraða, 1995). Miðað við umræðuna í þjóðfélaginu má ætla að hlutfallið hafi ekki batnað í Reykjavík. Út frá þessum tölum má ætla að fleiri 80 ára og eldri búi í eigin húsnæði eða á almenna leigumarkaðinum í Reykjavík

Af þeim 23.500 ellilífeyrisþegum sem fengu ellilífeyri frá Tryggingastofnun 1998 voru 37,6% með óskerta tekjutryggingu (Staðtölur almannatrygginga, 1998). Þrátt fyrir þetta háa hlutfall þeirra sem fá óskerta tekjutryggingu er staða hópsins almennt nokkuð góð. Skiptir þar máli að stór hluti þeirra á skuldlausar eignir en ekki síður að þessi hópur er nægjusamur.

Í bók Stefáns Ólafssonar, „Íslenska leiðin“, og í skýrslunni um líf skjör, lífshætti og lífsskoðun eldri borgara á Íslandi 1998–99 koma fram upplýsingar sem sýna að ákveðinn hópur eldri borgara býr við bága fjárhagslega stöðu. Ráðstöfunartekjur 4,3% hópsins eru undir alþjóðlegum stöðluðum fátækramörkum sem taka mið af meðaltekjum hér á landi 1997–98. Þetta er eignalaus fólk sem þarf að borga af húsnæði. Þrátt fyrir að talan 4,3% þyki ef til vill ekki ýkja há merkir hún í raun að nokkuð yfir 1000 eldri borgarar teljast fátækir samkvæmt viðurkenndum stöðlum. Þegar litið er sérstaklega á fátækt meðal eldri borgara kemur í ljós sú langtímaþróun að fækkun er í hópnum og er það vegna þess að á hverju ári bætast við nýir lífeyrisþegar sem hafa meiri réttindi úr starfstengdum lífeyrissjóðum en þeir sem fyrir voru (Líf skjör, lífshættir og lífsskoðun eldri borgara á Íslandi 1998–1999). Þessi jákvæða framvinda bætir hins vegar ekki hag þeirra sem þegar eru orðnir eftirlaunamenn og ekki hafa náð að safna sér umtalsverðum réttindum úr lífeyrissjóði. Það er hópurinn sem þátttakendur nefndu sérstaklega. Þessi hópur býr því við kröpp kjör og þolir engin áföll, hvorki stór né smá, því hann má ekki við auknum útgjöldum.

Nú er margt í boði fyrir eldri borgara. Þeir geta meðal annars sótt sér ýmislegt til gagns og gamans í þjónustumiðstöðvar fyrir vægt verð. Félagsleg staða aldraðra almennt hefur því í mörgum tilfellum batnað. Þá sem lifa undir fátækramörkum munar þó um hverja krónu og geta því ekki leyft sér neitt fyrir utan það allra nauðsynlegasta og hafa því lítil tók á því að sækja slíkar samkomur. Margir þátttakendur töldu að þessi hópur sem hefur það slæmt, 4–5%, hafi gleymst í kjarabaráttu aldraðra því þetta er hópur sem ekki lætur í sér heyra. Barátta aldraðra fyrir lækun eða afnámi eignarskatts og annað í þeim dúr gagnist þessum bágstadda hóp ekki neitt.

Við samanburð á meðalmánaðarlaunum verkakarla og meðalgreiðslu á mánuði til lífeyrisþega á tímabilinu 1997–98 kemur í ljós að lífeyrisþegar hafa 60% af launum verkakarla, þ.e. lífeyri og tekjutengingu. Auk þess hefur Tryggingastofnun heimild til þess að greiða einhleypingi sem hefur tekjutryggingu og er einn um heimilisrekstur heimilisuppbót, og sérstaka heimilisuppbót í þeim tilfellum þegar lífeyrisþeginn hefur að hámarki 88% af meðallaunum verkakarla. Þegar gerður er samanburður á vísitölu kaupmáttar lífeyrisgreiðslna yfir nokkurn tíma sést að lífeyrisþegar hafa setið eftir, því um 1989 var staða þessara hópa svipuð en frá þeim tíma hefur dregið mjög í sundur með þeim (Staðtölur almannatrygginga 1998).

Þessar tölur eru athyglisverðar og vekja til umhugsunar því almennt töldu þátttakendur að lágmarkslaun væru alltof lág og margt vinnandi fólk hefði það slæmt fjárhagslega.

3.1.3. Ungar ómenntaðar einstæðar mæður

Ungar ómenntaðar einstæðar mæður er hópur sem þykir standa höllum fæti. Fjárhagsstaða fólks í láglau nastörfum þykir almennt slæm, hvað þá þegar fyrirvinnan er ein og kvenkyns og getur illa bætt við sig aukavinnu vegna barna. Atvinnuleysi er nokkuð algengt innan þessa hóps og konurnar

Ungar ómenntaðar einstæðar mæður er hópur sem þykir standa höllum fæti.

lenda oft í félagslegum og efnahagslegum vítahring. Félagslega verður til lífsmunstur sem erfitt getur verið að rjúfa. Efnahagslegur vítahringur þeirra er sá að vegna þess hvað lágmarkslaun eru lág getur sú mótsögn komið upp að framfærsla þeirra lækki til muna séu þær í starfi í stað þess að vera á atvinnuleysisbótum, þar sem gjald fyrir barnagæslu er stór hluti útgjalda. Menntunarleysi veldur því að þær eiga litla möguleika á að fá betur launuð störf en menntun mundi kosta þær fé og þær þyrftu að auki að borga fyrir barnagæslu. 30,2% styrkþega Félagsþjónustu Reykjavíkurborgar eru til dæmis einstæðir foreldrar (ársskýrsla Félagsþjónustunnar, 1998), sem er í samræmi við niðurstöður úr fimm könnunum Félagsvísindastofnunar á tímabilinu 1997–98. Þar kemur fram að 31% hópsins er með ráðstöfunartekjur undir fátækramörkum (Íslenska leiðin, 1999).

Kannanir sem hafa verið gerðar á atvinnuleysi kvenna á Íslandi eru ekki margar en það er þó áberandi þegar atvinnuleysi kvenna er skoðað að fylgni er á milli barnafjölda og atvinnuleysis kvenna og lítillar menntunar og atvinnuleysis meðal kvenna.

Til dæmis voru 293 konur á aldrinum 18–30 ára skráðar atvinnulausar hjá Vinnumiðlun höfuðborgarsvæðisins í lok nóvember 1999. 79% þeirra voru með börn á framfæri og 87% þeirra höfðu enga aðra formlega menntun en grunnskólapróf (tölur frá Vinnumiðlun höfuðborgarsvæðisins, 22. nóv. 1999).

Á Íslandi er mun algengara en í hinum norrænu ríkjunum að konur eignist börn mjög ungar. Tölur frá Norðurlöndum um fæðingaraldur, þ.e. um lífandi fædd börn mæðra undir 20 ára aldri sem hlutfall af öllum fæðingum, eru þessar fyrir árið 1996: Í Danmörku 1,58%, í Finnlandi 2,57%, í Noregi 2,89%, í Svíþjóð 1,42% og á Íslandi 5,17% (Staða fjölskyldunnar, 1999).

Það má því segja að á Íslandi sé tvisvar til þrsivar algengara að ungar stúlkur eignist barn en annars staðar á Norðurlöndum. Árið 1997 var hlutfall mæðra yngri en 20 ára enn hærra eða um 6,1%, og 1998 var það 6,3%. Síðastliðin ár hefur talan verið í kringum 5–7% (Landshagfir, 1998).

Það er áleitin spurning hvort ekki sé nauðsynlegt að auka fræðslu fyrir ungar stúlkur um getnaðarvarnir, um nauðsyn þess að afla sér menntunar, um ábyrgð og skyldur þess að vera með börn á framfæri o.s.frv. Sú skýring kemur oft upp í umræðunni um barneignir unglingsstúlkna að þær vanti hlutverk í lífinu og fái það með því að eignast barn. Ef þetta er rétt má einnig velta því fyrir sér hvort ungar stúlkur á Íslandi eigi erfiðara með að finna sér hlutverk utan heimilisins en jafnaldrar þeirra annars staðar á Norðurlöndum, og hvort hægt sé að gera eitthvað til að hjálpa þeim. Þegar tölur frá árunum 1971–75 eru skoðaðar kemur glögglega í ljós sú langtímaþróun að barneignum stúlkna undir 20 ára fækkar hér á landi. Á þessum árum var fæðingaraldur lifandi fæddra barna mæðra undir 20 ára aldri að meðaltali 16,1% (Landshagir, 1998).

Skólagöngu margra stúlkna lýkur við fæðingu barns. Því má segja að þeim mun yngri sem þær eignast börnin, því verri sé staða þeirra.

Þátttakendur eru flestir á því að til þess að bæta stöðu þessara kvenna til langs tíma þurfi að gefa þeim kost á því að mennta sig. Það sé mikið verkefni sem margir þyrftu að koma að. Til dæmis þyrfti að vinna það með þeim sem sjá um dagvistunarmál sveitarfélaganna. Biðlistar eru í flestum bæjarfélögum eftir að koma börnum inn á leikskóla. Staðan hjá dagmæðrum er lítið betri og oft torsótt að koma börnunum að.

Einstæðir foreldrar hafa möguleika á því að sækja um námsstyrk hjá Félagsþjónustunni í Reykjavík. Í reglum um fjárhagsaðstoð Félagsþjónustu Reykjavíkur er í 20. grein fjallað um námsstyrki og lán vegna náms. Þar er meðal annars kveðið á um styrki og lán fyrir einstæða foreldra. Þar segir að slíka aðstoð megi veita einstæðum foreldrum 18–24 ára sem ekki hafa lokið grunnskóla eða menntaskóla og hafa haft árstekjur undir 720.000 krónum síðastliðna 12 mánuði. „Miða skal við að námið leiði til þess að viðkomandi geti hafið nám síðar sem er lánshæft.“ Meðlag sem umsækandi kann að fá reiknast honum til tekna.

Þessi heimild getur opnað einhverjum ungum einstæðum mæðrum sem áhuga hafa á að fara í skóla möguleika á að mennta sig. Viðmiðunartölurnar eru svo lágar að þær einar sér dæma margar úr leik. 720.000 á síðustu 12 mánuðum þýðir 60.000 krónur á mánuði, sem er þó nokkuð lægri fjárhæð en lágmarkslaun, og jafnvel lægri en atvinnuleysisbætur sem eru 62.020 krónur með 2500 króna viðbót fyrir hvert barn og á þá eftir að taka tillit til meðlagsins. Ef einstæð móðir er atvinnulaus, til dæmis

með tvö börn á framfæri, þá er hún komin langt upp fyrir þessi viðmiðunarmörk, sem sýnir enn hversu lág viðmiðunarmörkin eru í kerfinu.

Þrátt fyrir að þessi heimild til námsstyrks gefi ekki öllum ungum ómenntuðum einstæðum mæðrum möguleika á að sækja nám er þetta skref í rétta átt. Víða um landið eru í boði námskeið fyrir atvinnulausa sem atvinnulausar konur í þessum hópi geta sótt. Venjulega eru þetta stök námskeið sem gefa engin réttindi en geta bætt sjálfsmyndina verulega og eru því mikilvæg. Þeim sem eru í vinnu býðst sjaldnast nokkurt nám. Þátttakendur voru á því að til þess að rjúfa þann vítahring til lengri tíma þyrfti að hafa í boði starfstengt nám.

3.1.4. Barnafjölskyldur í láglaunastörfum

Þátttakendur töldu að láglaunafjölskyldur með nokkur börn væru að komast í þrot þótt foreldrarnir hafi vinnu. Þetta eru fjölskyldur sem hafa alla burði til að spjara sig en lenda í aðstæðum sem bjóða varla upp á það. Erfitt er að ná endum saman á lægstu launum.

Fólk á landsbyggðinni telur sig oft heppið að hafa vinnu. Á höfuðborgarsvæðinu hefur fólk meiri möguleika á að bæta við sig einhverri aukavinnu til þess að ná endum saman.

Það er sérstakt við þennan hóp að stór hluti þátttakenda á landsbyggðinni nefndi hann, en hann kom ekki mikið við sögu hjá þátttakendum á höfuðborgarsvæðinu. Staða verkafólks/láglaunafólks hefur versnað mikið

þar sem atvinna hefur minnkað og því ekki hægt að bæta við sig vinnu. Fólk á landsbyggðinni telur sig oft heppið að hafa vinnu. Á höfuðborgarsvæðinu hefur fólk meiri möguleika á að bæta við sig einhverri aukavinnu til þess að ná endum saman. Einnig gæti skýringin verið sú að á landsbyggðinni séu fleiri fjölskyldur með mörg börn. Þegar skoðaður er meðalfjöldi í kjarnafjölskyldu eftir búsetu sést að hæstur er meðalfjöldinn á Vestfjörðum (3,02) en lægstur í Reykjavík (2,79). Til kjarnafjölskyldu teljast hjón og fólk í óvígðri sambúð, börn hjá þeim 15 ára og yngri, einhleypir karlar og konur sem búa með börn yngri en 15 ára (Landshagfir, 1998).

Það getur verið erfitt fyrir láglaunafjölskyldur í dreifbýlinu að mennta börnin sín, þær hafa ekki efni á því að senda börnin í heimavist.

Þátttakendum varð tíðrætt um breytingar á barnabótakerfinu. Margar fjölskyldur sem þurfa á þessum bótum að halda hafi lent í jaðarsköttum eftir breytingarnar, bæturnar minnkað mikið og staða fjölskyldnanna því versnað fyrir vikið. Ísland er eitt Norðurlandarákja um að tekjutengja

barnabæturnar (Staða fjölskyldunnar, 1999). Eftir breytinguna á barnabótakerfinu hefur þeim fjölskyldum sem fá bætur fækkað til muna. Fjöldi þeirra sem fengu barnabætur 1999 er 41.391 en var 70.105 árið 1997, árið sem ákveðið var að tekjutengja barnabætur að fullu (mbl.is 11. nóv. 1999).

Þátttakendur töldu almennt að það eina sem þessar fjölskyldur þyrftu væri betri laun og sanngjarnara barnabótakerfi. Einnig komu upp vangaveltur um það hvort hægt væri á einhvern hátt að tekjutengja dreifbýlisstyrkinn þannig að börn þeirra allra verst stöddu fengju eitthvað meira. Nú dugir styrkurinn engan veginn, sem veldur því að ákveðinn hópur unglinga af landsbyggðinni getur ekki menntað sig vegna slæmrar fjárhagsstöðu foreldranna.

3.1.5. Láglaunaðir/atvinnulausir fráskildir feður

Margir þátttakendur töldu að staða einstæðra karla væri oft á tíðum slæm. Af þessum hópi voru láglaunaðir eða atvinnulausir fráskildir feður oftast nefndir. Við skilnað missa karlmennirnir stundum „allt“. Móðurinni er oftast falin forsjá barnanna og því er oft talið eðlilegt að hún búi áfram í húsnæði fjölskyldunnar, hafi bílinn til að keyra börnin í skóla o.s.frv. Karlmaðurinn flyst því oft í lélegt húsnæði, jafnvel herbergiskytru. Safni þessir einstaklingar meðlagsskuldum eru launin/bæturnar svo lágar að það virðist ómögulegt fyrir þá að borga þær niður. Þessi bága fjárhagsstaða veldur því oft að þeir verða annars flokks feður því þeir geta lítið veitt börnum sínum og missa iðulega samband við þau. Þátttakendur töldu að það þyrfti að gera eitthvað fyrir þennan hóp svo að menn hefðu möguleika á að rífa sig upp þótt þeir misstu fótanna í einhvern tíma eftir skilnað, til dæmis hvað varðar meðlagsskuldir og umgengnismál. Almennt þarf að tryggja miklu betur rétt feðra til þess að umgangast börnin sín. Þetta er hópur sem lítið ber á en er nokkuð stór. Ef skoðaðir eru þeir hópar sem fengu fjárhagsstuðning hjá Félagsþjónustu Reykjavíkurborgar 1998 kemur í ljós að einhleypir karlmenn eru stærsti hópurinn þar eða 36,1% (Ársskýrsla Félagsþjónustunnar, 1998).

3.1.6. Fólk á atvinnuleysisrá

Á höfuðborgarsvæðinu á atvinnulaust fólk sér varla tilverurétt eins og nú standa sakir. Þegar atvinnuleysið var mikið var hægt að fela sig í fjöldanum. Þetta fólk er oft á tíðum með takmarkað sjálfsmat og þyrfti einhvers konar endurhæfingu, til dæmis með maður-á-mann-aðferðinni. Þátttakendur telja að við séum að súpa seyðið af atvinnuleysi síðustu ára. Stór hópur þeirra sem nú eru atvinnulausir er fólk sem missti vinnuna þegar atvinnuleysið var mikið og hefur á einhvern hátt kulnað fyrir utan vinnumarkaðinn og treystir sér ekki út á hann aftur, en atvinnurekendur eru ekki

æstir í að ráða langtíma-atvinnulausa. Á landsbyggðinni er víða árstíðabundið atvinnuleysi hjá verkafólki. Staða þess hóps er erfið. Það er niðurdrepani að vita ekki hvort einhverja vinnu sé að hafa eftir mánuð o.s.frv. Fyrir þetta fólk þarf að tryggja atvinnuástandið með einhverjum hætti og auka fjölbreytnina.

3.1.7. Almenn um lágtekjufólk og styrkþega

Allir þessir hópar lágtekjufólks og styrkþega eiga það sameiginlegt að þeir geta illa bætt við sig vinnu og kjör þeirra eru mikið til ákvörðuð af hinu opinbera. Öryrkjar og ellilífeyrisþegar þiggja sinn

styrk/bætur en hafa hvorki verkfallsrétt né mikla möguleika á að hafa áhrif á upphæð bótanna. Einstæðar mæður og láglaua-barnafjölskyldur eiga mikið undir barnabótum og með skerðingu þeirra hafa ráðstöfunartekjur minnkað verulega hjá þessum hópum. Fólkinu virðast oft öll sund lokuð.

Einstæðar mæður og láglaua-barnafjölskyldur eiga mikið undir barnabótum og með skerðingu þeirra hafa ráðstöfunartekjur minnkað verulega hjá þessum hópum.

Kannski á það ekki að koma á óvart því að miðað við niðurstöður úr fimm könnunum Félagsvísindastofnunar á árunum 1997–98 eru 7% íslensku þjóðarinnar með ráðstöfunartekjur undir fátækramörkum. Frá árinu 1996 hefur umfang fátæktar þó minnkað hér á landi.

Stærstu hóparnir með ráðstöfunartekjur undir fátækramörkum eru einstæðir foreldrar og námsmenn. Námsmenn er hópur sem almennt er ekki talinn skapa vanda þar sem námstíminn stendur venjulega í skamman tíma (Íslenska leiðin, 1999).

Öll viðmiðunarmörk í þjóðfélaginu þykja alltof lág, til dæmis hvað varðar skattleysismörk og skerðingu tekjutryggingar og barnabóta.

Hjá öllum þessum hópum er staðan slæm ef fólk á ekki húsnæði og er á almennum leigumarkaði. Leigumarkaðurinn á höfuðborgarsvæðinu er nú svo erfiður að jafnvel þótt hentug íbúð finnist er leigan hærri en innkoman um mánaðamótin. Þátttakendur óttast margir að staðan á leigumarkaðnum eigi eftir að versna.

Ef staða þessara hópa á Íslandi er borin saman við stöðu sams konar hópa annars staðar á Norðurlöndum kemur í ljós að meðalupphæð ellilífeyris, örorkulífeyris og atvinnuleysisbóta er lægri á Íslandi en í hinum norrænu ríkjunum og útgjöld til barnafjölskyldna eru sömuleiðis lægri hér á landi að teknu tilliti til mismunandi þarfa í löndunum, þ.e. á grundvelli hlutfallslegs fjölda

barnafjölskyldna (Íslenska leiðin, 1999). Í bókinni „Íslenska leiðin“ er jafnframt dregin fram sú niðurstaða um árangur velferðarríkisins að lífskjör Íslendinga séu almennt góð samanborið við aðrar vestrænar þjóðir. Fátækt hér á landi er umtalsvert vandamál í einstökum sérhópum og virðist vera nokkru meiri en í hinum norrænu ríkjum. Tekjuskipting hér er einnig meiri en annars staðar á Norðurlöndum.

3.2. Geðfatlaðir

Geðfatlaðir eru sá hópur meðal öryrkja sem talinn er hafa það langverst félagslega nær óháð fjárhagsstöðunni.

Geðfatlaðir brenna oft allar brýr að baki sér og eiga oft á tíðum fáa að. Fordómar í þjóðfélaginu eru miklir og gera geðfötluðum erfitt fyrir. Þátttakendur telja margir að staða geðfatlaðra karla sé mun

Geðfatlaðir fíklar skapa einnig vandamál og lenda milli skers og báru í afvötnun og geðdeildum. Þeir virðast hvergi passa inn í kerfið.

erfiðari en kvennanna. Konur virðast halda betur tengslum við fjölskyldur sínar, þær eru oft mæður og ná að halda tengslum við börnin sín. Geðfatlaðir fíklar skapa einnig vandamál og lenda milli skers og báru í afvötnun og geðdeildum. Þeir virðast hvergi passa inn

í kerfið. Þátttakendur nefna að Rauði krossinn hafi unnið gott starf með geðfötluðum en þrátt fyrir það sé staða þeirra ekki nógu góð. Því var velt upp hvort enn meiri fræðsla um málefni geðfatlaðra gæti skilað einhverju. Alvarlegustu vandamálin eru fordómar í umhverfinu og það að geðfatlaðir bíta fjölskyldu sína oft af sér og verða því íðulega einstæðingar. Þátttakendur töldu að umræðan væri alltaf að opnast meira en ennþá væri langt í land. Geðfatlaða líkt og aðra öryrkja vantar tilfinnanlega meiri möguleika á að komast í vinnu.

3.3. Einstæðingar

Einstæðingar eru hópur sem þátttakendur telja almennt að sé að stækka. Ein ástæðan er hvað hraðinn í samfélaginu er mikill, allir eru að flýta sér og gefa sér lítinn tíma til að staldra við. Þeir sem geta talist til einstæðinga eru dreifður hópur. Flestir eru þó á því að fjölmennastir séu öryrkjar og þá helst geðfatlaðir og eldri borgarar. Er þetta í samræmi við reynsluna af hringingum í Vinalínuna. Karlmennt virðast oftast vera einmana en konur. Það gæti jafnvel skýrt að nokkru þær niðurstöður fjölþjóðlegrar könnunar frá 1990 að íslenskar konur séu marktækt ánægðari með líf sitt en íslenskir karlar (Íslenska leiðin, 1999). Einnig eru börn og unglingar oft á tíðum einmana, foreldrarnir vinna mikið og börn og unglingar eru tímunum saman ein heima. Minnst var á að eldra fólk sem hefur flust búferlum til höfuðborgarsvæðisins á síðustu tíu árum og hefur ekki komið sér

upp neinu félagsneti eigi mjög á hættu að einangrast þegar makinn deyr. Margir einstæðingar eru á hinu svokallaða grúa svæði en með því er átt við að fólk sé á einhverjum mörkum en hafi ekki fengið neina formlega greiningu, – til dæmis maður sem ekki er öryrki en á samt í erfileikum með að takast á við daglegt líf án aðstoðar. Þetta fólk á oft erfitt, til dæmis þeir einstaklingar sem ekki teljast svo vangefnir að þeir eigi rétt á að vera í sambýli en geta þó varla búið einir sér. Það vantar einhvern vettvang fyrir þetta fólk.

Þátttakendur voru á því að eitthvað þyrfti að gera fyrir einmana fólk. Mönnum bar saman um að það væri ekki auðvelt því að erfitt er að nálgast þennan hóp. Ekki er hægt að auglýsa eftir

Margir einstæðingar eru á hinu svokallaða grúa svæði en með því er átt við að fólk sé á einhverjum mörkum en hafi ekki fengið neina formlega greiningu

einstæðingum heldur þarf eitthvað að vera í boði sem freistar þeirra til þess að koma og gefa sig í ljós. Það væri til dæmis hægt að gefa kost á vinnuhópum, reyna að skapa viðráðanleg verkefni fyrir þessa einstaklinga. Í sumum tilfellum þarf hreinlega að sækja fólk sem hefur ekki kjark til að

stíga fyrsta skrefið og fara út. Nú er erfitt að fá liðveislu og ekki er hægt að fá liðveislu fyrir 67 ára og eldri. Fyrir hendi þyrfti því að vera eitthvert annað kerfi. Upp komu vangaveltur um hvort þarna væri vettvangur fyrir sjálfboðaliða, til dæmis á vegum Rauða krossins eða kirkjunnar. Aðrir voru á því að það þyrfti jafnvel að gera átak við að minna fólk á sína nánustu þar sem flestir hafa mest yndi af því að vera með þeim sem þeir þekkja vel.

Það er auðvelt að einangrast ef fólk er ekki í vinnu og hefur ekkert sérstakt við að vera á daginn. Því eru öryrkjar, ellilífeyrisþegar og atvinnulausir í mestri hættu.

Í könnun Félagsvísindastofnunar um lífsskoðanir Íslendinga 1990 þar sem spurt var um einmanaleika og einangrun frá öðru folki voru niðurstöðurnar á þá leið að 10,6% aðspurðra voru einmana eða einangraðir. Ekki kom í ljós neinn tölfræðilega marktækur munur á aldurshópum en þó virtist einmanaleiki vera algengastur hjá þeim sem eru 67–80 ára, og töldu 16,7% þeirra sig vera einmana. Þessar tölur eru frá 1990 en þátttakendur töldu almennt að einmana folki færi fjölgandi og því má búast við að tölurnar yrðu hærri ef spurt yrði sömu spurninga nú.

3.4. Ákveðinn hópur barna og unglinga

Staða barna í íslensku nútímapjöðfélagi er mörgum þátttakendum hugleikin.

3.4.1. Börn sem búa við erfiðar félagslegar aðstæður

Almennt er talið að staða barna sem búa við erfiðar félagslegar aðstæður hafi versnað síðastliðin ár. Kröfur þjóðfélagsins verða sífellt meiri. Bilið í þjóðfélaginu er almennt að aukast. Börn og unglingar sem búa við slæm félagsleg og fjárhagsleg skilyrði einangrast oft á tíðum. Nú ríkir minna umburðarlyndi gagnvart þeim sem ekki falla inn í samfélagið en áður var. Allt sem viðkemur börnum kostar fé, íþróttaiðkun, tómstundir o.s.frv.

Munurinn á milli þeirra sem búa við bága félagslega stöðu og hinna er alltaf að verða meiri. Þessi hópur situr eftir á meðan hinir verða hæfari og hæfari, sem birtist meðal annars í menntun. Þetta eru börn sem búa við það að enginn heimafyrir hefur áhuga á hvernig þeim líður, hvað þau séu að gera, hvort þau séu búin að læra, hvort þau eigi vini o.s.frv.

Munurinn á milli þeirra sem búa við bága félagslega stöðu og hinna er alltaf að verða meiri. Þessi hópur situr eftir á meðan hinir verða hæfari og hæfari, sem birtist meðal annars í menntun.

Þessi börn vantar oft sjálfsmynd og jafnvel fyrirmynd. Vandinn getur til dæmis verið sá að foreldrarnir séu í neyslu, án atvinnu, geðfatlaðir, í lágláunastörfum eða þurfi að vinna mikið. Allt eru þetta þættir sem hafa áhrif á líf barnanna.

Börn og unglingar hafa litlar forsendur til þess að gera eitthvað sjálf í sínum málum. Vandinn er inni á heimilinu og því hafa þau litlar forsendur til að slíta sig frá honum.

Þegar börn alast upp við mikil vandamál heimafyrir virðist oft eins og þau festist í ákveðnum vítahring. Sjálfsmynd foreldranna endurspeglast í börnunum og þess vegna skapast vítahringur fyrir alla fjölskylduna. Einstaklingar með rýra sjálfsmynd hafa minni möguleika en aðrir á að spjara sig í þjóðfélaginu. Þessi börn vantar allt sjálfstraust hvað varðar menntun, atvinnu o.s.frv. og dæmast þess vegna oft sjálfkrafa úr leik.

Staða barna getur verið erfið þrátt fyrir að félagsleg og fjárhagsleg staða foreldranna sé góð. Börn sem búa við ástleysi og skilningsleysi heimafyrir finnast í öllum stéttum. Þessi börn eiga erfitt í skólanum og þá um leið í samfélaginu. Að mati sérfræðinganna er orsök vandans af ýmsum toga. Meðal annars var nefnt að rót vandans lægi oft í því að það sé vanrækt að kenna fólki að vera foreldrar, og hversu mikilvægt það sé að veita ást og hlýju og kenna börnum muninn á réttu og röngu.

Viðmælendur töldu mikilvægt að breyta hugsunarhætti fólks. Það þyrfti að hvetja til meira umburðarlyndis og víðsýni, meðal annars með því að fá fólk til að skilja að við þurfum ekki öll að vera eins. Þátttakendur voru almennt á því að skólakerfið gæti bætt sig mikið, til dæmis með því að reyna að ýta undir þann þroska að geta séð hlutina frá fleiri en einu sjónarhorni.

Okkur vantar tilfinnanlega fræðslu um áföll, samskipti, mannréttindi, fordóma o.s.frv. í skólum. Með því að auka vægi þessara þátta væri hægt að koma í veg fyrir mikinn sársauka og sálrænan vanda.

Hvað varðar börnin sjálf töldu viðmælendur að helst væri hægt að reyna að uppfræða þau um það hvernig megi koma fram við þau, reyna að gera þau sjálfbjarga, til dæmis með upplýsingabæklingi, jafnvel herferð þar sem börnin væru frædd um hvert þau geta leitað o.s.frv. – fræðsla og aftur fræðsla fyrir börn um réttindi sín.

3.4.2. Börn og unglingar sem hafa flosnað upp úr skóla

Þátttakendur hafa miklar áhyggjur af því hversu stór hluti ungmenna flosnar upp úr skóla og fer út á vinnumarkaðinn án formlegrar menntunar. Hluti af þessum hóp eru börn sem búa við lélegar félagslegar aðstæður. Talið er að allt að 45% íslenskra framhaldsskólanema ljúki ekki skilgreindu framhaldsskólanámi. Samanborið við önnur Evrópulönd telst það hátt hlutfall (Efling náms og starfsráðgjafar, nefndarálit, 1998).

Tækniþróun, aukin samkeppni og alþjóðavæðing hafa á síðustu árum gert auknar kröfur um menntun og símenntun.

Tækniþróun, aukin samkeppni og alþjóðavæðing hafa á síðustu árum gert auknar kröfur um menntun og símenntun. Ef til vill er skólakerfið að bregðast þessum hópi. Það er mikilvægt að hver einstaklingur tileinki sér ákveðna grunnfærni. Kröfur dagsins snúast æ meir um einhvers konar hæfni og vanti einstaklinginn mikið upp á þá færni sem umhverfið/vinnumarkaðurinn krefst þá á hann erfitt með að spjara sig í vinnu. Ef að kreppir þá er þessi ómenntaði hópur fyrstur að missa vinnuna.

Það er nauðsynlegt að mennta unga fólkið. Því verður að reyna koma til móts við það með einhverjum hætti svo hægt sé að þroska þá hæfileika sem skólinn vanrækir oft, hæfileika sem eru engu að síður verðmætir, til dæmis frumkvæði, verklagni, hæfileiki til samskipta, sköpun o.fl. Mikilvægt er að leita uppi styrkinn hjá ungu fólki og lyklatríði að gera það sjálfsbjarga og gera það

virkt með því að fá það til þess að gera eitthvað sem það ræður vel við. Þátttakendur voru ekki sammála um hvort besti vettvangurinn er innan almenna skólakerfisins eða í sérstökum skóla.

Í skýrslu nefndar um eflingu náms og starfsráðgjafar komu fram margar athyglisverðar tillögur um að bregðast við þessu mikla brottfalli. Ein tillagan er sú að „fylgst verði með nemendum. Tryggt verði að nemandi hverfi ekki frá námi án þess að skrá sig formlega úr skóla og tilgreina ástæður og hvað framundan er. Enginn hætti í skóla án sérstakrar ráðgjafar“ (Efling náms og starfsráðgjafar, 1998, bls. 5).

Innan þessa hóps eru einnig unglingar sem aldrei fara út á vinnumarkaðinn. Þetta eru til dæmis krakkar sem byrja snemma í fíkniefnum og nýbúar sem komast ekki út á vinnumarkaðinn vegna tungumálaörðugleika og einangrast því frá vinnumarkaðnum. Staða þessara krakka er bág.

3.4.3. Misþroska börn og ofvirk með athyglisbrest

Vandi þessa hóps liggur meðal annars í því að þessi börn eru ekki skilgreind fötluð og því eru fjárveitingar til þessa málaflokks litlar, börnin fá lítinn stuðning í skólanum auk þess sem foreldrar

Þegar börnum og unglíngum fer að líða illa og þau þurfa einhverja hjálp er vandamálið ekki nógu mikið til að eitthvað sé gert. Um leið og þau leiðast síðan út í afbrot eða fíkniefnaneyslu eða gera jafnvel tilraun til sjálfsvígs, þá er komið vandamál sem hægt er að vinna með.

þeirra fá lítinn stuðning. Misþroska/ofvirk börn eiga allajafna fáa vini því þau kunna ekki á mörkin, og eiga því á hættu að lenda í félagslegri einangrun auk þess að eiga oftast en ekki við námserfiðleika að stríða. Einstaklingum í þessum hópi hettir til andfélagslegrar hegðunar fáist ekki viðunandi aðstoð.

Nokkrir þátttakendur nefndu að það væri ákveðið gat í kerfinu. Þegar börnum og unglíngum fer að líða illa og þau þurfa einhverja hjálp er vandamálið ekki nógu mikið til að eitthvað sé gert. Um leið og þau leiðast síðan út í afbrot eða fíkniefnaneyslu eða gera jafnvel tilraun til sjálfsvígs, þá er komið vandamál sem hægt er að vinna með. Það er alvarlegt að birtingarform geðrænna vandamála hjá börnum og unglíngum er oft fíkniefnaneysla. Þau velja þessa leið til þess að láta sér líða vel. Geðveik börn fá litla þjónustu.

Það vantar einhvern snertiflöt fyrir krakka sem falla hvergi inn í. Nú eru ekki í boði nein úrræði fyrir unglunga í tilfinningalegum þrengingum. Námsráðgjafar í skólum eru til dæmis oft í miklum vandræðum með það hvert á að vísa þessum unglungum.

Það vantar einhvers konar göngudeild þar sem börn og unglingar geta litið inn sjálf, þau eiga erfitt með að panta tíma, og það væri mikilvægt að veita þar einhverja ráðgjöf fyrir foreldra barna/unglinga. Við það þyrfti þvergfaglegt teymi sérfræðinga.

Viðmælendur töldu það almennt alvarlegt mál að engin heildstæð fjölskyldustefna væri fyrir hendi í þjóðfélaginu. Samfélagið væri að verða óhliðhollt börnum. Það er nauðsynlegt að gera eitthvað fyrir barnafjölskyldur. Á Íslandi er minnstum fjármunum varið til fjölskyldu- og barnamála á Norðurlöndum (Staða fjölskyldunna, 1999).

Almennt hafa margar fjölskyldur það erfitt. Það er erfitt að púsla saman vinnu og skóla barnanna. Á Íslandi er atvinnuþátttaka kvenna og karla mikil og er þeim mun meiri ástæða til að huga að því hvernig tengslum atvinnulífs og fjölskyldulífs er háttað. Frí í skólum er í engu samræmi við vinnu foreldranna. Flestir foreldrar lenda í miklum vandræðum í jólafríum, páskafríum, sumarfríum og á starfsdögum. Stundum er eina lausnin að láta ung börn vera ein heima. Ý mislegt er í boði á sumrin til þess að hafa ofan af fyrir börnunum á meðan foreldrarnir eru í vinnu, en barnmargar fjölskyldur með lágar tekjur hafa oft hreinlega ekki efni á því að senda börnin á námskeið yfir sumartímann.

Öll þessi vandamál koma niður á börnum og unglungum. Til þess að bæta stöðuna þurfa stjórnvöld að styðja betur við bakið á fjölskyldunum.

3.5. Hverjir eru í áhættu? Álit sérfræðinganna á því hvaða einstaklingar eða hópar gætu átt eftir að verða bágstaddir í náinni framtíð

Langflestir sérfræðinganna höfðu áhyggjur af nýbúum. Flestir þeirra telja að mikið starf sé framundan og það stefni í óefni ef ekkert verður aðhafst. Sérstaklega þurfi að hlúa betur að börnunum í skólanum eigi ekki að myndast undirmálshópur í samfélaginu. Samkvæmt tölum frá Fræðslumiðstöð Reykjavíkur hafa á síðustu fimm til sex árum útskrifast úr 10. bekk um 100 tvítyngd börn sem notið hafa þjónustu nýbúafraeðslunnar. Langstærstur hluti þessara barna reynir ekki að komast í framhaldsskóla. Brottfallið í þessum hópi er á milli 90 og 100% (Morgunblaðið 16. sept. 1999). Hópurinn þarf að glíma við fordóma og er að auki verr menntaður en gengur og gerist í

Þjóðfélaginu, sem veikir stöðu þeirra enn frekar. Ísland er að verða fjölmennningarlegt samfélag. Því er nauðsynlegt að kenna almenningi að umgangast fólk af öðrum uppruna með virðingu.

Nokkrir nefna að konur frá Asíu sem giftast íslenskum karlmönnum eigi oft erfitt. Þær læra oft ekki málið og því er þeim hætt við að einangrast.

Viðmælendur töldu að það þyrfti að leggja áherslu á að kenna fólki íslensku. Það væri algjör forsenda fyrir því að þessir einstaklingar verði sjálfbjarga í íslensku þjóðfélagi.

Þátttakendur hafa einnig áhyggjur af fíkniefnavandanum og afleiðingum hans. Margir nefna fjölda þeirra sem eru í neyslu en ekki síður afleiðingar neyslunnar fyrir einstaklinginn og fjölskyldu hans, og eru þá börnin helst nefnd. Menn telja hættu á að hópur fólks með geðræn vandamál eigi eftir að stækka vegna fíkniefnaneyslu.

Einnig hafa þátttakendur áhyggjur af vanmætti kerfisins við að takast á við grimmd og nýja tegund af ofbeldi, til dæmis einelti.

Börn foreldra sem eru tilfinningalega illa staddir voru einnig nefnd sem áhættuhópur ef ekkert er gert til þess að bæta stöðu þeirra.

3.6. Vangaveltur um fólksflutninga

Spurningum um fólksflutninga til svæðis viðmælanda og frá var bætt við spurningalista könnunarinnar frá 1994. Það var gert til þess að fá fram álit viðmælanda á stöðu þessara mála, en byggðamál hafa verið mikið í umræðunni síðustu misserin.

Almennt var hljóðið nokkuð þungt í þátttakendum af landsbyggðinni. Fækkun hafði orðið á flestum stöðum.

Almennt var hljóðið nokkuð þungt í þátttakendum af landsbyggðinni. Fækkun hafði orðið á flestum stöðum. Ástæðurnar fyrir fólksflutningum voru nokkuð margar. Algengast var þó að menn nefndu að unga fólkið færi suður í nám og hefði síðan ekki að neinu að hverfa að námi loknu. Þegar börnin hafa sest að fyrir sunnan fylgja foreldrarnir á eftir. Þátttakendur nefndu einnig að fjölmiðlar drægju oft á tíðum upp neikvæða mynd af landsbyggðinni en jákvæða mynd af suðvesturhorninu og því sækti unga fólkið mikið í sælureitinn. Bágt atvinnuástand, einhæft atvinnulíf, lægri laun og skortur á sérfræðiþjónustu voru einnig þættir sem taldir voru upp og hafa mikið að segja.

Þátttakendur af höfuðborgarsvæðinu voru nokkuð sammála þátttakendum af landsbyggðinni um ástæður fyrir fólksflutningum. Þó höfðu fleiri á höfuðborgarsvæðinu það á tilfinningunni að fólk með vandamál væri að flytast suður því þar væri félagsþjónustan betur skilgreind. Margir þátttakendur töldu það áhyggjuefni að ákveðinn hópur virtist flytjast á milli staða og hvergi geta fest rætur. Venjulega eru þetta illa staddir einstaklingar bæði fjárhagslega og félagslega. Ef skólinn fer til dæmis að vinna með börnin og reyna taka á málunum þá færir þetta fólk sig um set. Þátttakendur af landsbyggðinni voru jafnvel á því að félagsleg vandamál væru í sumum tilfellum að færast burt af höfuðborgarsvæðinu og til sveitarfélaga í nágrenni þess, meðal annars vegna þess hversu erfiður fasteignamarkaðurinn er á höfuðborgarsvæðinu.

4. NIÐURSTÖÐUR ÚR SÍMAKÖNNUN

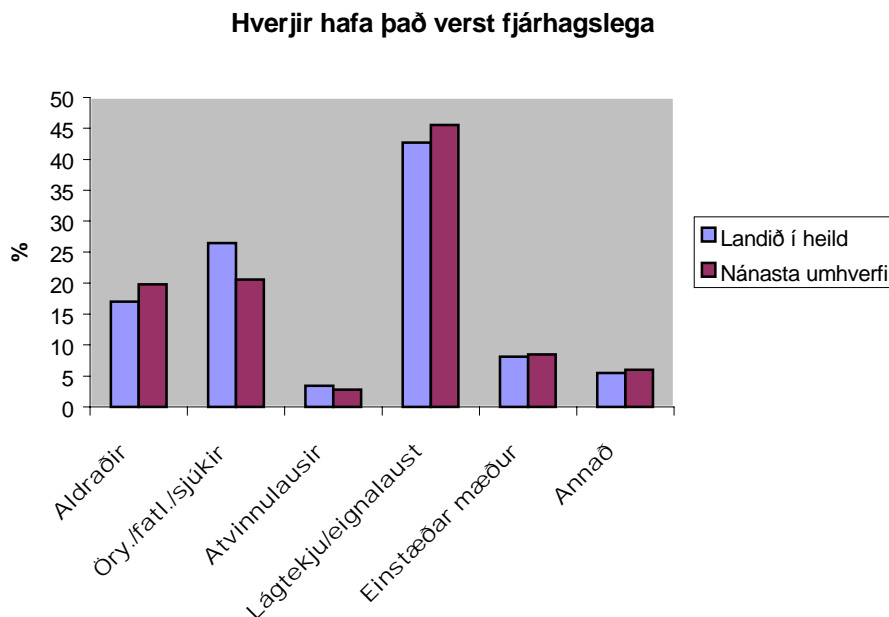
Þátttakendur í símakönnuninni voru spurðir hverjir hefðu það verst félagslega og fjárhagslega í nánasta umhverfi og á landinu öllu. Þegar niðurstöðurnar eru skoðaðar sést að ekki er ýkja mikill munur á því hvernig almenningur skilgreinir þá sem minnst mega á landinu í heild og í nánasta umhverfi sínu. Þetta getur verið vísbending um að almenningi finnist almennt að staða fólks sé svipuð hvar sem er á landinu. Einnig er hætta á því að svör einstaklinga frá litlum stöðum þar sem fáir lenda í úrtakinu vegi lítið og tynist því í raun í stóru úrtaki.

Þegar svörin við spurningunni um hverjir hafi það verst fjárhagslega er skoðuð (Mynd 1) má sjá ákveðið samræmi við svör sérfræðinganna. Miðað við landið í heild eru þrír hópar sem lang flestir nefna að hafi það verst fjárhagslega. Það eru

- láglaunafólk og eignalaustfólk – 42,7% svarenda nefna þann hóp,
- öryrkjar, fatlaðir, sjúkir – 26,5% svarenda nefna þessa hópa,
- aldraðir – 17% svarenda nefna þann hóp.

Aðra hópa nefndu innan við 10% svarenda.

Mynd 1



Þessi niðurstaða er skýr. Svörin voru einnig greind eftir kyni, aldri, búsetu og menntun. Áhugavert er að skoða þau fyrir landið í heild (Tafla 1).

Tafla 1

Hverjir hafa það verst fjárhagslega, landið í heild

	Aldraðir	Atvinnu- lausir	Einst. mæður/ foreldrar	Öryrkjar, fatlaðir, sjúkir	Lág-tekju- fólk	Annað	Fjöldi
Karlar	16,9	2,4	5,2	27,8	45,2	5,2	425
Konur	17,1	4,3	10,7	25,4	40,4	5,8	468
18–24 ára	9,2	9,2	10,6	22,7	36,2	15,6	141
25–34 ára	13,8	1,9	6,2	28,6	46,2	6,2	210
35–44 ára	13,5	1,8	6,5	25,9	51,2	3,5	170
45–59 ára	16,4	3,5	9,0	29,9	39,3	4,0	201
60 ára og eldri	31,8	1,8	8,8	24,1	38,8	-	170
Höfuðborg	17,5	3,5	8,5	28,7	39,3	5,7	544
Landsbyggð	16,4	3,2	7,5	23,3	47,7	5,2	348
Grunnsk./ landspróf	19,0	5,6	10,1	19,4	44,0	6,0	268
Starfsnám	17,2	3,2	5,4	25,8	45,2	6,5	93
Iðnnám	16,3	3,4	4,5	25,8	50,6	3,4	178
Bóklegt í fram- haldsskóla	15,2	1,7	9,6	31,5	38,2	7,9	178
Nám á há- skólastigi	16,5	1,8	8,2	33,5	36,5	3,5	170

Í töflunni er yfirlit um svör við opnum spurningum þar sem nefna mátti fleiri en einn kost. Samanlagt hlutfall miðað við svarendur er því hærra en 100% í þeim tilvikum.

Ekki er áberandi munur á svörum þátttakenda af landsbyggðinni og höfuðborgarsvæðinu nema hvað varðar lágtekjufólk. 39,3% þátttakenda af höfuðborgarsvæðinu nefndu lágtekjufólk sem hóp sem hefði það slæmt fjárhagslega en 47,7% þátttakenda af landsbyggðinni, sem er í samræmi við svör sérfræðinganna.

Af einstökum starfstéttum sem taldar eru með láglaunafólkinu eru bændur oftast nefndir. Fleiri nefna þó bændur þegar spurt var um allt landið en þegar spurt var um nánasta umhverfi.

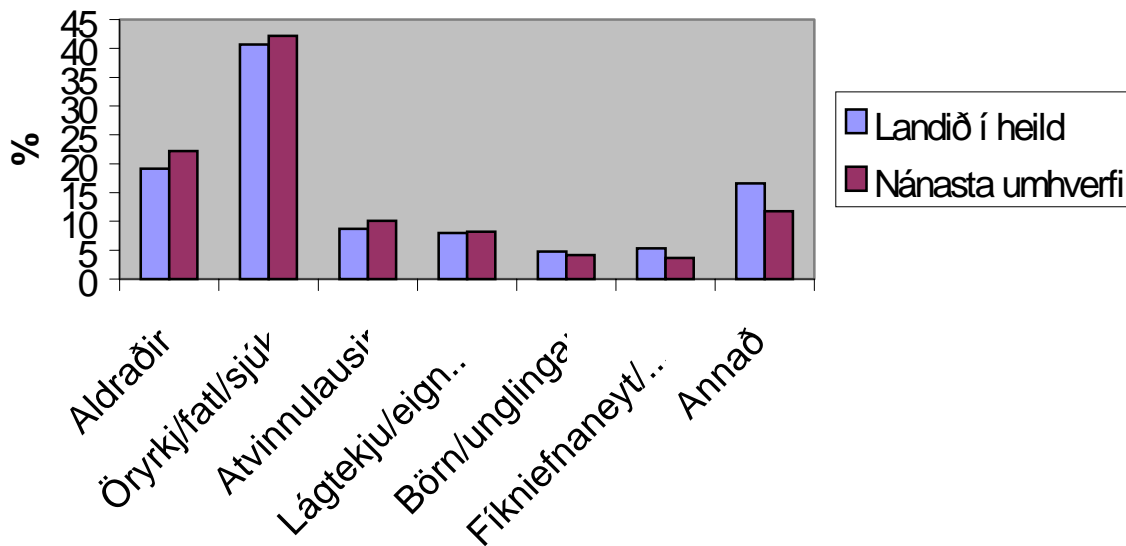
Starfsfólk í stórmörkuðum er hópur sem nokkuð oft er minnst á. Mun oftast er minnst á hann sem svar um nánasta umhverfi en þegar spurt var um landið í heild.

Niðurstöður úr spurningunni um hverjir hafi það verst félagslega eru eins og niðurstaðan úr viðtölunum nokkuð dreifðar (Mynd 2). Það kemur ekki á óvart að meiri dreifing er á svörum við félagslegu spurningunni en hinni fjárhagslegu þar sem matið þar er mun huglægara:

- 40,7% þátttakenda telja að öryrkjar, fatlaðir og sjúkir hafi það verst félagslega,
- 19,1% þátttakenda nefna að aldraðir búi við lélegar félagslegar aðstæður,
- 8,8% þátttakenda nefna atvinnulausa. Aðra hópa nefna mun færri.

Mynd 2

Hverjir hafa það verst félagslega



Öryrkjar og aldraðir eru hóparnir sem hringja mest í vinalínuna. Þetta eru einstaklingar sem fá bætur og þurfa því ekki að fara út á daginn frekar en þeir vilja, og eiga því félagslega einangrun á hættu. 45,3% þátttakenda af höfuðborgarsvæðinu telja að þessi hópur hafi það erfitt félagslega en 32,6% þátttakenda af landsbygginni. Erfitt er að skýra þennan mun en það má velta fyrir sér hvort þessi hópur býr við þéttara félagslegt net á landsbyggðinni. Einnig gæti þessi munur á svörum stafað af því að aldraðir eru fjölmennir á höfuðborgarsvæðinu.

5. KÖNNUNIN 1994

Niðurstöður könnunar 1994 leiddu í ljós að það voru einkum þrír hópar sem viðmælendur voru almennt sammála um að stæðu höllum fæti í íslensku samfélagi. Þessir hópar eru:

- Ungar einstæðar ómenntaðar mæður.
- Geðfatlaðir.
- Tiltekinn hópur barna og unglinga.

Innan Rauða kross Íslands voru niðurstöðurnar ræddar ýtarlega og lagðar línur um aðgerðir í framhaldi af því.

Könnunin var kynnt á opinberum vettvangi og töluverð umræða varð í samfélaginu um niðurstöðurnar en ekki hefur verið metið hvort þær hafi haft áhrif til breytinga fyrir þá hópa sem verst komu út. Áhrifa könnunarinnar hefur gætt í verkefnavali Rauða kross Íslands allt frá því að niðurstöðurnar lágu fyrir. Rauði krossinn annaðist raunar fyrir verkefni í þágu geðfatlaðra, Vin í Reykjavík, og fyrir ungmenni í vanda, Rauðakrosshúsið, auk Vinalínunnar. En bætt var um betur. Stofnuð hefur verið listaakademía Vinjar, ferðaklúbbur og kór, Kópavogsdeild RKÍ kom á fót athvarfi fyrir geðfatlaða í Kópavogi, stofnaður var sjálfbodaliðahópur undir heitinu „Aðstandendur hjálpa aðstandendum“ og deildir Rauða kross Íslands á höfuðborgarsvæðinu taka þátt í klúbbum Geysi sem er samvinnuverkefni um atvinnumiðlun fyrir geðfatlaða. Þá hafa deildir víða um land látið málefni geðfatlaðra til sín taka með einum eða öðrum hætti og standa nú yfir viðræður milli Akureyrardeildar RKÍ, Geðverndarfélag Akureyrar og Akureyrarbæjar um athvarf fyrir geðfatlaða þar í bæ. Öll þessi verkefni hafa það að markmiði að rjúfa félagslega einangrun geðfatlaðra og auka lífsgæði þeirra.

Um árabíl hefur Rauði kross Íslands rekið neyðarathvarf og símaþjónustu fyrir börn og ungmenni í vanda í Reykjavík og verður þeirri starfsemi haldið áfram. Til þess að skoða stöðu þeirra ungmenna sem nefnd voru í könnuninni sem hópur á jaðrinum var skipaður vinnuhópur innan Rauða krossins. Niðurstöður hans leiddu í ljós að þörf væri á nýjum möguleikum fyrir stóran hóp ungs fólks á aldrinum 16–24 ára sem annaðhvort er atvinnulaust eða hefur flosnað upp úr skóla. Fyrirmyndin var sótt til frænda okkar Dana sem hafa um árabíl haft góða reynslu af rekstri svokallaðra framleiðsluskóla (produktionsskoler) fyrir sama hóp ungs fólks í Danmörku. Nokkuð langan tíma hefur tekið að vinna þessari hugmynd fylgi en fyrir tilstuðlan félagsmálaráðherra starfar nú framkvæmdanefnd sem skipuð var til að koma verkefninu á laggirnar á höfuðborgarsvæðinu. Takist vel til verður skólinn vonandi fyrirmynd fyrir aðra staði á landinu. Lýðskólinn naut fjárframlaga.

Reykjavíkureið Rauða kross Íslands kom ásamt fleirum á fót Fjölskyldumiðstöð sem hefur það hlutverk að aðstoða og styðja foreldra sem eiga börn í vímuefnavanda. Vímuvarnaskólinn var settur á laggirnar í samstarfi við aðra aðila en hann hefur það hlutverk að fræða starfslíð skóla um einkenni vímuefnanotkunar og hvetja til þess að gerðar verði vímuvarnaáætlanir við skólana. Þá stendur Rauði krossinn fyrir umfangsmiklu átaki gegn ofbeldi meðal ungs fólks.

Ungar mæður eru mun fleiri hér á landi en gengur og gerist í nágrennalöndunum og niðurstöður könnunarinnar 1994 bentu eindregið til að þær væru hópur sem stæði illa og huga þyrfti að. Um málefni þeirra fundaði Rauði krossinn meðal annars með Félagi einstæðra foreldra og var settur á laggirnar menntasjóður sem úthlutað er úr tvisvar á ári til ungra mæðra/feðra. Menntasmiðja kvenna á Akureyri var styrkt til þess að veita ungum mæðrum frekari möguleika á námi. Þá hafa deildir Rauða kross Íslands stutt einstæðar mæður með ýmsum hætti. Það er enn margt ógert í málefnum ungra ómenntaðra mæðra einkum og sér í lagi allt sem viðkemur forvörnum og fræðslu.

5.1. Samanburður á könnunum 1994 og 1999

Þegar niðurstöðurnar frá 1994 og 1999 eru bornar saman er ljóst að miklar breytingar hafa orðið á þjóðfélaginu á þessum fimm árum. Árið 1994 var mikið atvinnuleysi og fólk sem var tilbúið að vinna hvað sem var gekk um án vinnu. Flestir viðmælendur töldu atvinnuleysið rót helsta vandans. Nú ríkir hins vegar mikil þensla, að minnsta kosti á suðvesturhorninu. Vegna þessarar miklu þenslu og um leið mikillar neyslu var það álit þátttakenda að bilið væri að breikka á milli þeirra sem hafa góð laun og/eða geta unnið mikið og annarra.

Árið 1994 voru flestir viðmælenda sammála um að þrír hópar hefðu það bágast, ungar ómenntaðar einstæðar mæður, geðfatlaðir og ákveðinn hópur barna og unglinga.

Þrír stærstu hóparnir sem viðmælendur töldu að stæðu illa 1994 koma með einum eða öðrum hætti fyrir í könnuninni nú. Því væri hægt að álykta sem svo að þessir hópar hafi ekki fengið úrlausn sinna mála. En þótt þessir hópar komi fyrir í báðum könnunum er ekki þar með sagt að vandamál þeirra séu hin sömu. Ungu ómenntuðu einstæðu mæðurnar eru ekki skilgreindar sem atvinnulausar í könnuninni 1999. Þrátt fyrir að nokkuð stór hluti hópsins sé atvinnulaus felst vandi hans ekki í atvinnuleysi heldur því hversu lág launin eru í störfum sem þeim bjóðast. Ólíkt því sem var 1994 virðist atvinnuleysi þessara kvenna oft vera „val“ þeirra, þ.e. þær hafa meira fé til ráðstöfunar á atvinnuleysisbótum en í láglaunavinnu.

Staða geðfatlaðra þykir enn vera slæm. Þó eru þátttakendur almennt á því að umræðan sé að opnast, sem sé jákvætt, en allt taki þetta tíma. Meðal geðfatlaðra er hópur sem ekki kom fyrir 1994 en það eru geðsjúkir fíkniefnaneytendur sem hvergi virðast passa almennilega inn í kerfið. Viðmælendur hafa nú eins og 1994 áhyggjur af börnum og unglingum. Áhyggjurnar 1999 beinast mjög að börnum sem búa við lélegar félagslegar aðstæður, og að því hversu stór hópur unglunga flosnar upp úr skóla án þess að klára nokkurt próf.

Almennt má segja að það sem greinir þessar kannanir að sé einna helst hvað atvinnuleysið setti skýrt mark á svör viðmælenda 1994. Nú er það ekki atvinnuleysið sem veldur þátttakendum áhyggjum heldur hvað tekjuskiptingin í þjóðfélaginu er að verða ójöfn. Ákveðnir hópar hafa setið eftir og láglaunafólk og bótaþegar ná varla endum saman. Gera má ráð fyrir því að hluti af láglaunahópnum sem nú er bágstaddur hafi verið atvinnulaus 1994 og því er hægt að segja að staða þessa hóps sé búin að vera erfið lengi.

Nýbúar og vandamál tengd þeim komu ekki upp 1994 en nýbúar eru sá hópur sem þátttakendur hafa mestar áhyggjur af að eigi eftir að verða bágstaddir einstaklingar í íslensku þjóðfélagi framtíðarinnar.

6. UMRÆÐA/VANGAVELTUR UM FRAMHALDIÐ

Af ofansögðu má ljóst vera að þeir sem eru með lágar bætur/tekjur eru þeir sem flestir þátttakendur (bæði sérfræðingarnir og þátttakendur í símakönnuninni) töldu vera bágstadda. Óframkvæmanlegt er fyrir Rauða kross Íslands að ráðast gegn launamisrétti eða lágum bótum og launum og því er ekki í fljótu bragði ljóst hvar Rauði krossinn á að beita sér, nema sem málsvari þeirra sem minna mega sín. Það liggur beint við að stjórnvöld hugi að niðurstöðum hvað þessa hópa varðar. Mikilvægt er fyrir Rauða krossinn að skoða nýjar leiðir til aðstoðar. Jafnframt þarf að athuga hvort hægt er að aðstoða enn frekar einstaka hópa, svo sem ungar ómenntaðar mæður og ef til vill aðra.

Staða fjölskyldna er ekki nógu góð í íslensku þjóðfélagi að mati viðmælenda. Þær erfiðu aðstæður sem margar fjölskyldur eru að glíma við koma verst niður á börnum og unglingum. Almennt er talið að fjöldi barna og unglinga búi við erfið skilyrði sem minnka möguleika þeirra á að spjara sig í lífinu. Þátttakendur telja að það þurfi að styðja og styrkja þessa krakka með öllum ráðum. Þar gæti skólinn leikið stórt hlutverk að mati viðmælenda. Stjórnvöld þurfa að gera betur við barnafjölskyldur svo þær geti dafnað. Rauði krossinn vinnur nú þegar með ákveðnum hópum barna og unglinga. Mikilvægt er að greina minni hópa sem hægt er að aðstoða á einhvern hátt. Ljóst er að fátækt verður þess valdandi að sum börn verða útundan á ýmsan hátt. Þarna kann að þurfa á Rauða krossinum að halda sem málsvara sem bendi stjórnvöldum á vandann.

Staða geðfatlaðra og einstæðinga er erfið. Oft er erfitt að hjálpa þessum hópum en eitt af því sem þátttakendur nefndu var að gefa þessum einstaklingum fleiri tækifæri til þess að takast á við krefjandi hluti/verkefni. Hugsanlegt væri fyrir Rauða krossinn að auka enn frekar vægi heimsóknarþjónustu til einstæðinga í starfi sjálfbóðaliða. Margt hefur áunnist síðan Vin var sett á laggirnar. Á höfuðborgarsvæðinu eiga geðfatlaðir athvarf í Vin, Dvöl og öðrum stofnunum. Mikilvægt er að huga að þörfum geðfatlaðra á landsbyggðinni, til dæmis á Austfjörðum og Vestfjörðum. Einnig er hugsanlegt að Rauði krossinn komi til móts við aðrar þarfir, svo sem með því að vinna gegn fordómum. Almennt málsvarastarf er hluti af því sem Rauði krossinn getur gert fyrir þessa hópa.

Það er ákaflega erfitt að festa hendur á hópi einstæðinga. Einmana fólk tilheyrir oft öðrum hópum sem Rauði krossinn vinnur með, svo sem geðfötlúðum, öldruðum, sjúkum o.s.frv. Nauðsynlegt er að gera sér ljóst hversu margir eru einmana þegar verið er að vinna með sérstökum hópum.

Nokkuð var um að viðmælendur nefndu að það væri alltof algengt að fólk ynni hvert í sínu horni að sínum málum og teldu þörf á meiri samvinnu, milli fagaðila til dæmis, og ýmiss konar félagsskap í kringum ákveðna málaflokka. Margir þátttakendur sögðu að Rauði krossinn hefði góðan byr í þjóðfélaginu og þann byr gæti félagið nýtt sér til dæmis með því að reyna að sameina krafta ýmissa aðila. Mikilvægt sé að reyna að virkja kraftinn og reyna að nýta þekkingu og baráttuvilja annarra, til dæmis vanmáttugra foreldrafélaga. Rauði kross Íslands og deildir hans um allt land gætu gegnt lykilhlutverki við að sameina krafta félaga, ríkis og sveitarfélaga í þágu þeirra sem minnst mega sín.

7. HEIMILDIR

Efling náms- og starfsráðgjafar. Nefndarálit. Menntamálaráðuneytið, 1998.

Félagspjónusta Reykjavíkurborgar. Ársskýrsla 1998.

Landshagir. Hagstofa Íslands, 1998.

Reglur um fjárhagsaðstoð Félagspjónustunnar í Reykjavík. 1999.

Staða fjölskyldunnar. Skrifstofa jafnréttismála, 1999.

Staðtölur almannatrygginga. Tryggingastofnun ríkisins, 1998.

Stefán Ólafsson: Íslenska leiðin, almannatryggingar og velferð í fjölbjóðlegum samanburði. Tryggingastofnun ríkisins, 1999.

Stefán Ólafsson, Karl Sigurðsson og María Ammendrup: Lífskjör, lífshættir og lífsskoðun eldri borgara á Íslandi 1988–1999. Félagsvísindastofnun Háskóla Íslands, 1999.

Stofnanir aldraðra. Hagsýsla ríkisins, 1995.

Taylor, Steven J. og Robert Bogdan Robert: Introduction to Qualitative Research Methods. 3. útg. New York 1995.

Úttekt á málefnum fatlaðra 1997. Félagsmálaráðuneytið, 1998.

8. Spurningar fyrir sérfræðinga

1. Hvaða einstaklingar, hópur eða hópar í samfélaginu telur þú að hafi það bágast í dag?

Hvers vegna telur þú að staða þessara einstaklinga sé bágari en annarra í þjóðfélaginu?

Hvar telur þú þessa einstaklinga helst að finna?

Hvar og hvernig kynntist þú stöðu þessara einstaklinga?

Hefur þú lengi vitað um stöðu þessara einstaklinga?

Hafa þessir einstaklingar leitað til þín á einhvern hátt?

Veistu um einhvern sem hefur hjálpað þeim, eða hefur það í hyggju?

Hefur þú einhverjar tillögur um hvernig hjálpa meigi þessum einstaklingum

Hafa aðrir, t.d. "kollegar" sömu mynd af stöðu þessara einstaklinga?

Getur þú nefnt einhverja aðila (samtök eða þess háttar) sem þú telur líklega að viti eitthvað frekar um bágstadda einstaklinga?

Telur þú líklegt að hægt væri á einhvern hátt að hjálpa þessum einstaklingum að hjálpa sér sjálfum?

Hver telur þú að sé styrkur þessara einstaklinga/hópa? Hvernig væri helst hægt að styrkja þessa hópa?

Telur þú að til séu hópar sem almennt eru taldir bágstaddir en hafa það engu að síður ágætt og séu kannski búinir að fá þá aðstoð sem þeir þurftu annarsstaðar frá?

Hvað sérð þú fyrir þér í náninni framtíð, þ.e. hvaða bágstaddir einstaklingar eða hópar getur þú ímyndað þér að eigi eftir að koma upp á yfirborðið?

2. Verður þú var/vör við í starfi þínu að það sé ákveðinn hópur fólks sem er að flytjast af landsbyggðinni og til höfuðborgarsvæðisins?*

3. Er mikið um fólksflutninga til og frá þínu svæði? Helstu ástæður?*

4. Telur þú að það sé meira um að fólk með einhver vandamál t.d. veikir einstaklingar séu að flytjast burt?*

*Spurning 15 á eingöngu við sérfræðinga sem starfa á höfuðborgarsvæðinu, spurningar 16 og 17 eiga eingöngu við sérfræðinga sem starfa á landsbyggðinni.